



Les Échos de Montardon

N° 32
juin 2017

Mairie de Montardon • 29, route de la Mairie • 64 121 MONTARDON • 05 59 33 22 63 • contact@montardon.org • www.montardon.org



Des comptes toujours positifs

Un budget maîtrisé et un endettement inférieur à la moyenne. [P.6/7](#)

ANIMATION



C'est une première : un « bal mousse » le samedi 1^{er} juillet de 21h à 1h du matin sur la place du village. [P.2](#)

ENVIRONNEMENT



Le gros succès des bancs « made in Montardon ». [P.3](#)

INTERCOMMUNALITÉ



La 7^{ème} édition du Festi'luy se déroulera le samedi 8 juillet à Sauvagnon. [P.11](#)

La mairie ne délivre plus de carte d'identité

Depuis le 15 mars 2017, la commune de Montardon ne peut plus recevoir de demande de cartes nationales d'identité (CNI) ni les délivrer. Il vous faudra vous rendre dans l'une des communes Béarnaises équipées d'un dispositif de recueil de données biométriques.

Ce service sera centralisé dans les mairies des communes suivantes : Accous, Arudy, Gan, Laruns, Lembeye, Mauléon, Monein, Morlaàs, Mourenx, Navarrenx, Nay, Oloron (2 bureaux), Orthez, Pau (4 bureaux), Soumoulou, Tardets et Thèze.



Dorénavant, les mairies délivrant les cartes d'identité, doivent être équipées d'un dispositif de recueil de données biométriques.

Les inscriptions au concours « jardins, terrasses et balcons fleuris » sont ouvertes

C'est une première, la commune de Montardon organise un concours « Jardins, terrasses et balcons fleuris ».

Ce concours est ouvert à tous les résidents Montardonnais. Le formulaire d'inscription ainsi que le présent règlement sont disponibles en mairie et téléchargeables sur le site officiel de la Commune : www.montardon.org Le bulletin d'inscription rempli, est à faire parvenir à la mairie de Montardon au plus tard le 23 juin.

Le mot du Maire

Chères Montardonnaises, chers Montardonnais, Comme chaque année, le début d'année est traditionnellement marqué par les opérations budgétaires et comptables. Comme vous pourrez le voir dans ce bulletin, les finances de notre commune se portent très bien avec notamment un endettement limité malgré les nombreux projets mis en œuvre.

La fin de l'année scolaire touche à sa fin et nous préparons déjà activement la rentrée prochaine. Dans un souci de justice sociale, la commission scolaire et le Conseil Municipal ont déjà validé la mise en place de tarifs différenciés selon le quotient familial pour la cantine et la garderie municipale. Le CLSH et l'école de musique ont effectué la même démarche.

Pour ce qui est des manifestations estivales à venir, je serai très heureuse de vous rencontrer à l'occasion de la fête de la musique le 23 juin sur la place avec la participation de l'école de musique intercommunale. Cet été encore, la commune accueillera l'arrivée d'une étape du Tour du Piémont Pyrénéen le vendredi 25 août. Nous vous attendons nombreux à cette occasion.

En attendant d'autres grands moments pour notre village à partager tous ensemble je vous souhaite à toutes et à tous un excellent été à la fois ensoleillé, festif et reposant !

Des travaux à la mairie

Il fallait trouver une place pour réaliser un bureau pour les adjoints, et pour tenir des réunions de travail et de commissions, en particulier celles de l'urbanisme. La place étant limitée, l'idée a été de construire ce bureau de 20 m² en mezzanine, en surplomb de l'accueil. Le couloir a été pensé à l'intérieur du bâtiment, pour laisser deux ouvertures dans le bureau, coté parc. La maîtrise d'ouvrage et la conception ont été prises en charge par les services techniques de la commune, les artisans du territoire ayant fait le reste. Dans le même temps, la salle du Conseil Municipal a été

rafraîchie. Un vidéoprojecteur et un écran défilant électrique y ont été installés.



Venez danser dans la mousse

La commission « Vie associative » de la commune, présidée par Céline Hialé Guihamou, organise un « bal mousse » le samedi 1^{er} juillet de 21h à 1h du matin.

C'est le podium Fiestabel qui sera en charge de cette animation particulière, accessible à tous. En début de soirée, la place sera faite aux plus jeunes (dès 3 ans) qui pourront jouer dans un petit volume de mousse. Au fur et à mesure de la soirée, la mousse prendra de plus

en plus de place et les grands vivront une soirée qui est théoriquement réservée aux grandes discothèques. À cette occasion, le Comité des fêtes proposera une restauration rapide et une buvette. En cas de mauvais temps, un bal sans mousse se déroulera à l'intérieur de la salle polyvalente.



Les bancs design « Made in Montardon »

L'aire de jeux Montardonnaise est maintenant terminée. Le mercredi et le week-end, on compte un grand nombre d'enfants sur les différentes structures que propose cet espace. Et pour surveiller ces chères petites têtes blondes, les parents ou grands-parents peuvent désormais s'asseoir sur des bancs un peu particuliers « made in Montardon ».

Et oui, c'est Ludovic Landi, employé municipal et ancien compagnon (charpentier couvreur zingueur) à la fin des années 80, qui a conçu ces bancs très design, réalisés en chêne. Si les jeux ont été pensés avec une esthétique permettant une belle intégration



Ludovic Landi peut contempler son travail.

dans l'environnement, les bancs n'ont rien à leur envier. « Au départ, j'avais bien un cahier des charges, mais j'ai taillé les dossiers de manière harmonieuse pour qu'ils se fondent dans l'ensemble » souligne Ludovic Landi, à qui il a fallu une centaine d'heures de travail pour fabriquer ces bancs garantis 15 ans ! Cet espace de jeux ne fait qu'améliorer le cadre de vie des Montardonnais.

Le conteneur à textile a été déplacé

Ne cherchez plus le conteneur à textile près du centre commercial, il a été déplacé vers la bibliothèque, juste à côté du bâtiment internet (NRA). Vous pouvez toujours y déposer vos vêtements, chaussures, sacs, jouets.



Utilisons le ramassage des déchets verts !

Depuis novembre 2015, un service de déchets verts a été mis en place par le Syndicat Intercommunal d'Environnement, de Collecte et de Traitement des Ordures Ménagères (SIECTOM). Si vous êtes un nouvel habitant, ou si vous n'avez pas encore perçu votre conteneur marron, il est toujours temps de le faire. Appelez le SIECTOM au : 05 59 68 09 02 ou 07 60 03 70 69. En 2016, 250 tonnes de déchets verts ont été collectées en 48 tournées représentant au total 5336 km. La municipalité vous informe que l'on pourrait rentabiliser ces tournées en augmentant le tonnage de déchets verts sans pour autant augmenter le nombre de tournées ni les kilomètres.

➤ Alors n'hésitez pas à utiliser ce service plébiscité par 65 % des Montardonnais.



Une eau du robinet bientôt labélisée « Eau des Pyrénées »

L'eau est le produit le plus contrôlé de France. L'Agence Régionale de Santé, sous l'autorité du Préfet, en vérifie sans cesse la potabilité. Nos syndicats la vérifient aussi, sous l'autorité et neutralité des laboratoires départementaux.

Le Syndicat Mixte du Nord Est de Pau (SMNEP), dont le siège se situe à la Maison de l'Eau à Buros, gère notre production d'eau potable qu'il vend aux syndicats distributeurs de Nay, Vallée de l'Ousse, Luy Gabas Las,

Vic Bilh, Arzacq, Viella et demain Tarbes Nord.

Fort de toutes les ressources dont peut profiter un syndicat, l'eau des Pyrénées à Arthez d'Asson, l'eau des nappes sous le gave à Bordes, l'eau des nappes pro-

fondes de Lalongue et Lespielle... notre syndicat alimente 100 000 habitants.

Bien que n'altérant pas la qualité et la potabilité de notre eau, des molécules non recherchées auparavant et issues de la dégradation des pesticides ont été détectées dans nos ressources de Bordes. Leur infime teneur, très nettement inférieure aux taux tolérés, ne met pas en cause la potabilité de l'eau.

Néanmoins notre syndicat, ayant anticipé ces inconvénients et conscient de la difficulté de concilier agriculture et protection des ressources en eau, vient de créer, après cinq années d'investigation, deux nouveaux puits sur Baudreix d'une qualité incontestable... Demain, en novembre 2017, nous abandonnerons les puits de Bordes...

C'est cette eau qui sera mise en distribution donnant à notre qualité le vrai label : « d'Eau des Pyrénées ».



C'est le moment de surveiller les nids de frelons asiatiques

Chaque année, dès le printemps, la commune conseille aux habitants de procéder au piégeage du frelon asiatique afin d'enrayer sa prolifération. À la fois prédateur des abeilles et dangereux pour l'homme, il convient de mettre tout en œuvre pour stopper sa progression.

➤ Pour fabriquer votre piège à frelons asiatiques, connectez-vous au site de la mairie : montardon.org

Faites détruire les nids de frelons asiatiques. Si votre piège se remplit de nombreux frelons, il y a sans doute un nid près de chez vous. Évitez d'intervenir vous-même les frelons sont dangereux à proximité de leur nid. Ne pas s'approcher à moins de 10 mètres.

Renseignez-vous à la mairie pour obtenir les coordonnées de professionnels qui interviennent dans notre région.



Un frelon, un Attila, massacre nos abeilles en grand nombre.

À Montardon, les enfants s'expriment



Les 11 élèves du Conseil Municipal d'Enfant (CME) ont tenu leur deuxième conseil le mardi 9 mai dans la salle du conseil municipal, en présence des responsables scolaire et du centre de loisirs.



Les enfants ont fait entendre leurs idées devant une partie du conseil municipal.

Les trois commissions se sont exprimées devant l'assemblée, et les idées ne manquent pas. Si certaines questions ont déjà eu une réponse, toutes les autres vont être étudiées par le conseil municipal.

LES PROJETS PROPOSÉS :

➤ La commission vie scolaire, petite enfance, composée d'Andréa Feret, de Basile Duceux, de Morgan

Médard et d'Anaïs Ispartalioglu, souhaite :

- donner un nom à l'école,
- repeindre le réfectoire et la structure en bois située dans la cour,
- installer des filets au niveau du grillage afin que les ballons n'aillent plus sur la route.

➤ La commission aménagement de l'espace, composée de Marie Bonnel, de Mathis Guene, d'Aurélien Bonnassiolle et d'Eva Baudy, souhaite :

- améliorer l'éclairage,
- installer des tables de pique-nique,
- fleurir la nouvelle place et y installer une fontaine et une statue !

➤ La commission association, culture et communication, composée d'Amandine Boissière, d'Alexis Blocus et de Camille Pradere, souhaite :

- avoir 2 ou 3 journées scolaires à thèmes, vestimentaires de préférence, pour amener de la joie,
- installer un écran géant sur la place,
- que la fête de l'école élémentaire soit semblable à celle de la maternelle (avec spectacle et parents).

INSCRIPTION À L'ÉCOLE MATERNELLE

➤ Vous pouvez dès à présent inscrire vos enfants à l'école maternelle. Sont concernés les enfants nés à partir de 2014. Les inscriptions se font en mairie.

DES TARIFS DIFFÉRENCIÉS SELON LE QUOTIENT FAMILIAL

Le conseil municipal et la commission scolaire, ont validé la mise en place de tarifs différenciés selon le quotient familial pour la cantine et la garderie municipale. Le CLSH et l'école de musique ont effectué la même démarche.

Les enfants passent au self

La distribution du repas est désormais réalisée sous forme de self-service. C'était une demande du conseil municipal des enfants et une volonté de la commission scolaire de la municipalité. Un self-service est donc opérationnel depuis le mardi 2 mai à la cantine du groupe scolaire Montardonnais.

Pour l'instant, seuls les 150 élèves de l'élémentaire sont concernés, les enfants de la maternelle continueront à être servis à l'assiette dans l'autre salle de restauration. Limité par le nombre de place assises, le repas s'effectue en deux services (80 enfants au 1^{er} et 70 au 2^{ème}). À la rentrée 2017, les 25 élèves de la grande section maternelle seront invités à passer au self. Cette « révolution » a bouleversé les habitudes des enfants qui ne sont plus servis à table mais qui passent au self avec un plateau comme les grands ! À la fin du repas, il faut maintenant s'initier au tri sélectif comme à la maison ! « Depuis un an, nous avons mis en place avec le SIECTOM, un tri sélectif pour le papier et aussi un composteur. La mise en place des bacs de tri sélectifs installés en bout de chaîne était donc une évidence » souligne Sylvia Pizel, adjointe au maire en charge du scolaire. La municipalité a investi dans deux ensembles de meubles en enfilade, un pour le self et l'autre pour le tri. Il faut noter que ces deux meubles ont été fabriqués par la société Pyrénox, une entreprise Montardonnaise spécialisée dans la fabrication et la commercialisation de mobilier en inox pour les collectivités et restaurations.



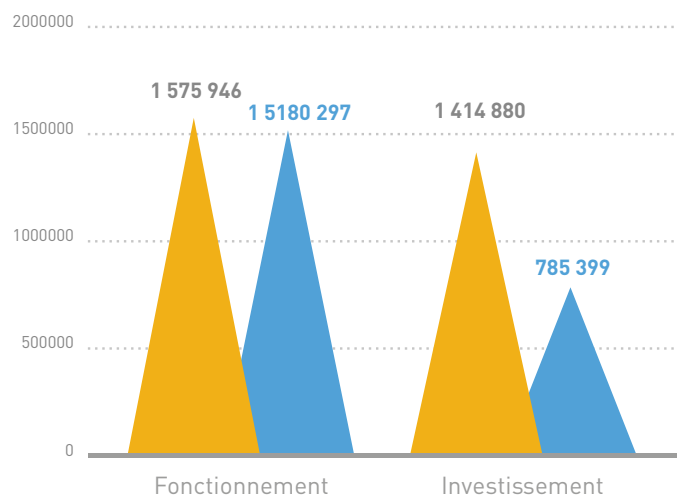
Les enfants passent au self avec un plateau comme les grands !

[Comptes administratifs 2016]

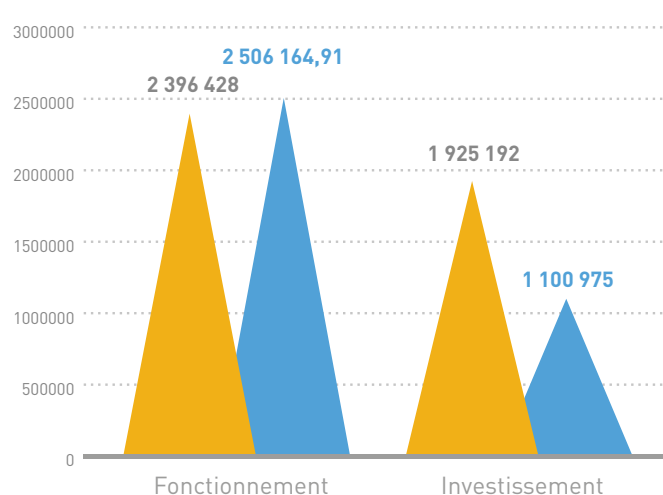
Des comptes toujours positifs

Cette année encore, les résultats des comptes administratifs 2016 sont bons. La commune va pouvoir poursuivre les projets en cours.

L'excédent en fonctionnement s'élève à 794 350,84 €, le déficit d'investissement de l'année s'élève à 173 636,27 €. Le résultat global de l'année 2016 est positif et se monte à 505 816,29 €.



DÉPENSES SUR L'EXERCICE 2016



RECETTES SUR L'EXERCICE 2016

Un budget primitif 2017 équilibré et cohérent voté à l'unanimité par les membres du Conseil Municipal. Avec un report positif, la commune peut envisager sereinement l'année 2017.

RECETTES DE FONCTIONNEMENT

2016

PRODUITS DES SERVICES

- Budgétisé : 1 700 €
- Réalisé : 53 275,44 €

IMPÔTS ET TAXES

- Budgétisé : 1 432 659 €
- Réalisé : 1 424 518,91 €

DOTATIONS ET PARTICIPATIONS

- Budgétisé : 261 124 €
- Réalisé : 292 367,07 €

AUTRES PRODUITS

- Budgétisé : 45 000 €
- Réalisé : 57 899,62 €

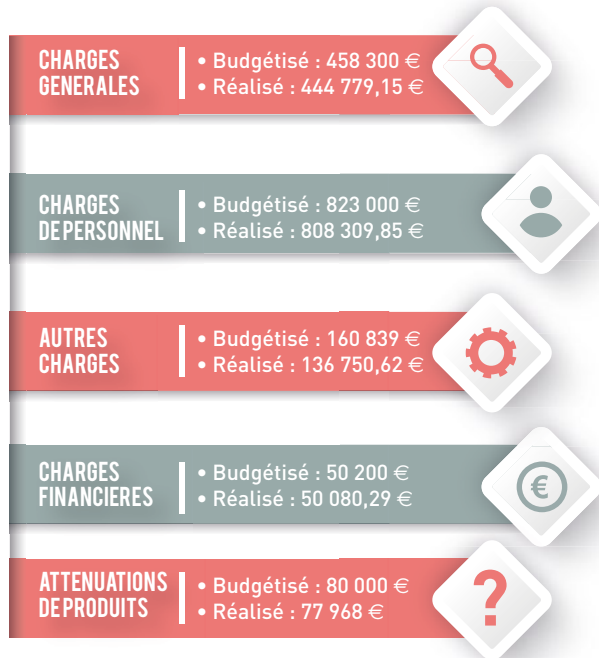


À quoi correspondent ces différentes recettes de fonctionnement ?

Différents chapitres de recettes de fonctionnement :

- **Produits des ventes** : ce sont les produits de services et de vente. Très forte augmentation cette année du fait du basculement des régies sur le budget général (environ + 140 000 €), une rentrée de TVA concernant le pôle médical (60 000 €) est également attendue.
- **Impôts et taxes** : ce sont les contributions directes perçues par la commune : taxes foncières et d'habitation, taxe sur l'électricité, redevance des mines, dotation de la communauté de communes, etc... Baisse cette année provenant du fait que la dotation de solidarité de la CCLB n'a pas été budgétisée.
- **Dotations et participations diverses** : ce sont les aides perçues par la commune provenant de différents organismes et administrations : Dotation globale de fonctionnement de l'État, dotation de solidarité rurale. Baisse de 9 % suite à la baisse de la DGF anticipée.
- **Autres produits de gestion courante** : il s'agit des revenus des immeubles et des baux ruraux. Prévision quasiment identique à 2016 (légère augmentation pour coller au réalisé).

DÉPENSES DE FONCTIONNEMENT 2016



À quoi correspondent ces différentes dépenses de fonctionnement ?

Différents chapitres de dépenses de fonctionnement :

- **Les charges de personnel :** les salaires et les cotisations sociales des employés communaux. Budget identique à celui de l'année dernière, chapitre stable, des variations sont prévues mais celles-ci sont anticipées et budgétisées.
- **Les charges de gestion des services :** ce sont les dépenses à caractère général générées par le fonctionnement de la collectivité (eau, électricité, fournitures diverses...). Augmentation +25 % du fait du basculement des

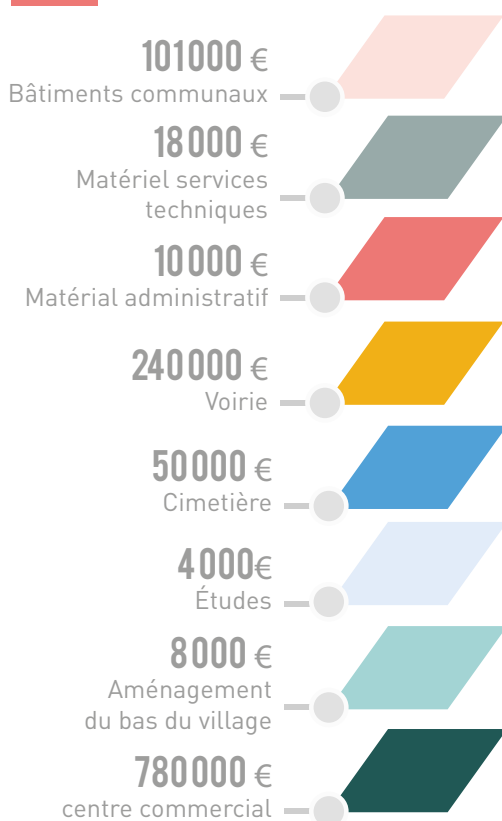
écritures de la caisse des écoles sur le budget général (+ 90 000 € pour payer les repas Sodexo par exemple).

■ **Les autres charges de gestions courantes :** il s'agit des indemnités des élus, des subventions aux associations, forte augmentation du fait du paiement de la subvention du CLSH (environ 80 000 € de + par rapport à 2016).

■ **Les charges financières :** correspondent aux intérêts d'emprunts payés par la collectivité. Forte diminution de l'annuité du fait de la fin de deux gros emprunts en 2016.

Un budget primitif 2017 équilibré et cohérent

L'INVESTISSEMENT 2017 EN CHIFFRES



ÉTAT 2017 DE LA DETTE



➤ Suite à la conclusion d'un emprunt l'an dernier, l'encours de la dette (total des sommes dues par la commune au titre des emprunts) a augmenté. Cet encours diminue en 2017 et continuera à le faire si la commune ne souscrit pas de nouveau emprunt. L'endettement est de l'ordre de 473,84 € par habitant la moyenne de la strate est de 697 € par habitant. La commune est l'une des moins endettées de l'intercommunalité.

VOTE DES TAUX D'IMPOSITION 2017

➤ Pas d'augmentation des taux d'imposition cette année.

➤ La commune pourra réaliser ses projets d'investissement sans avoir recours à l'emprunt et sans augmenter les impôts locaux.

12,66%
Taxe d'habitation

9,79%
Foncier bâti

47,21%
Foncier non bâti

[Mawela Danses]

Une danse inventée pour « ELLES »



Manuella Roiatti-Pellure rendra hommage aux femmes.

L'école de danse associative « Mawela Danses », de Montardon présentera son spectacle de fin d'année le 30 juin à 20h30 et 1^{er} juillet à 19h30 au théâtre Alexis Peyret de Serres-Castet.

Pour ce spectacle de fin d'année, Manuella Roiatti-Pellure, directrice Artistique et enseignante de l'association a voulu rendre un hommage aux femmes dans un spectacle intitulé « ELLES ». 22 chorégraphies de danse classique, jazz, africaine contemporaine & Break dance, sorties tout droit de l'imagination intarissable de Manuella Roiatti-Pellure seront interprétées sur scène par 135 danseurs.

➤ Places en vente les soirs des spectacles au théâtre Alexis Peyret et réservation au 06 76 29 71 06.

Plus de 30 000 € de subventions aux associations

Les subventions aux associations ont été attribuées selon les critères décidés en commission. 26 associations vont se partager 30 890 € (caisse des écoles incluses).

LES MONTANTS :

- Pelote (320 €)
- Donneurs de Sang (200 €)
- APE (300 €)
- Anciens combattants (300 €)
- Club des aînés (1 000 €)
- ACCA (720 €)
- Foyer Rural (1 750 €),
- Judo (870 €)
- Bibliothèque (2 500 €)
- Comité des Fêtes (3 000 €)
- SSIAD 200 €
- Mawela Danses (830 €)
- CCAS (3 000 €)
- École Maternelle (3 520 €)
- École Primaire (6 000 €)
- Arts Muse et Vous (375 €)
- Club photo (250 €)
- Montardon Accro'bike (285 €)
- Projet jeunes Alexis Peyret (200 €)
- Aides diverses Lycée Agricole (200 €)
- Montardon d'Achille (270 €)
- ADMR (200 €)
- UNSS cross (200 €)
- Arts Muse et vous festival (1 200 €)
- Salsn'groove (3 000 € pour le festival Latino)
- Cap Sax (200 €).

« Nous avons classé nos associations en trois catégories : « Social », « intérêt général » et « loisirs ». Le nombre de mineurs inscrits est déterminant pour calculer le montant de la subvention » précise Céline Hiale Guilhamou, conseillère déléguée en charge des associations.

SUBVENTION AU CLSH

La commune de Montardon subventionne l'association « Les Marches du Béarn » à hauteur de 79 712 €. Le montant de la subvention étant important, la signature d'une convention avec cette association est obligatoire.



JOURNÉE DE L'OXYGÈNE

110 Montardonnais y ont participé

L'Association de la Pelote Montardonnaise (APM), la section randonnée en montagne du foyer rural, Montardon Accro'Bike, Montardon d'Achille et Los Esvagats organisaient conjointement la traditionnelle journée « Oxygène » le jeudi 25 mai, jour de l'ascension. Au total, 110 Montardonnais ont participé à cette, désormais traditionnelle, « journée détente » qui s'est terminée par un méchoui.



110 Montardonnais se sont retrouvés sur les berges du lac d'Anos pour la journée oxygène.

[Comité des fêtes]

Exceptionnelle soirée celtique



Le comité des fêtes de Montardon organisait le samedi 13 mai à la salle polyvalente, une soirée celtique.

Dès 19h, les jeunes du comité présidé par Dorian Mialocq ont été accueillis dans la salle polyvalente au son des cornemuses. Ils se sont investis comme jamais pour cette soirée qui a rassemblé plus de 350 adeptes du genre, venus danser et déguster quelques bières locales dans une ambiance pub, tout en écoutant de la musique Irlandaise distillée par les groupes « The Fo's Celtic » et « Paddy's Return ». Le comité des fêtes, a proposé là une bien belle animation pour le village.



APE

Encore un gros succès pour la Kermesse de l'APE

L'Association des Parents d'Élèves (APE) organisait ce samedi 20 mai la Kermesse de l'école.

«Heureusement que la météo était au rendez-vous. Je remercie les deux directeurs d'écoles pour leur engagement» déclarait Myriam Laborde Brana, la présidente de l'APE. Les différents stands, dont le mythique lapinodrome, ont régalé les enfants. Au beau milieu de l'après-midi, sortant de nulle part, le personnel du centre de loisir a déboulé en plein milieu de la fête

en réalisant une farandole musicale très divertissante. À noter aussi qu'un spectacle de magie, offert par la municipalité, était au programme de cette très belle manifestation. Le magicien, « Peter Oz », a tout d'abord déambulé parmi les quelques centaines de personnes présentes avant de présenter, en fin d'après midi, un spectacle de magie qui a incontestablement plu aux enfants.



Les enfants ont apprécié le spectacle de magie offert par la municipalité

[Actu en direct]

Deux infirmiers s'installent au centre commercial de Montardon

Magali Cerdan, Serroise d'origine, et Nicolas Fournie, Parisien, ouvrent leur cabinet infirmier au centre commercial de Montardon et plus exactement dans l'ancien local du Docteur.

Diplômés d'état tous les deux, le beau-frère et la belle-sœur ont récemment quitté les hôpitaux Palois dans lesquels ils ont emmagasiné de nombreuses années d'expérience.

➔ Disponibles 7 J/7, les deux infirmiers travaillent sur rendez-vous : 06 76 59 19 72



Les infirmiers Nicolas Fournie et Magali Cerdan ont ouvert leur cabinet au centre commercial

FERMETURE

Clap de fin au bar « Le comptoir »

Ouvert le 1er mars 2016, le bar « Le comptoir » a baissé le rideau le vendredi 12 mai. Incontestablement ce bar a su animer le centre du village en proposant régulièrement des concerts, avec en clôture, encore une fois un concert du grand Mathieu Pesqué. Il y avait foule pour cet adieu et l'ambiance y était extrêmement chaleureuse. Pas facile pour Isabelle Bacquerie et Nathalie Deyris de lancer puis de maintenir une activité en un lieu en pleine mutation pour offrir demain un cadre tout nouveau et confortable ou la convivialité gardera toute sa place pour continuer de donner envie de s'y retrouver pour échanger, pour partager. La municipalité les remercie sincèrement pour leur implication et leur dynamisme. Isabelle Bacquerie et Nathalie Deyris vont rebondir, elles ont encore des idées plein la tête, et quant au local, il va être de nouveau occupé dans quelques semaines par l'entreprise PC 64, spécialiste en informatique, actuellement installée près de l'ancienne poste de Serres Castet.



Le bar « Le comptoir » a fermé ses portes en musique

L'esthéticienne retrouve son local et propose une nouveauté

Depuis le début des travaux de réaménagement du centre commercial, L'institut « Pause Beauté » a pris ses quartiers derrière le centre commercial au niveau de l'ancien local du docteur. Durant l'été, Élodie Capdevielle déménagera son institut dans son local d'origine (à l'intérieur du mail), celui qu'elle occupait depuis 6 ans.

NOUVEAUTÉ



L'esthéticienne vous fera par la même occasion, découvrir les bienfaits de la luxopuncture (littéralement application de lumière sur des points). La luxopuncture est une réflexothérapie utilisée en médecine anti-âge ou en nutrition

pour lutter contre les déséquilibres hormonaux. Cette technique stimule les points réflexes du corps grâce à la lumière, elle est totalement indolore et elle est conseillée pour perdre du poids, le rajeunissement du visage, les troubles de la ménopause, les douleurs chroniques et aussi pour lutter contre le tabagisme.

➔ Du mardi au vendredi de 9h30 à 18h30 et le samedi de 9h30 à 16h30.

Festi'Luy toujours aussi séduisant

Samedi 8 juillet à partir de 15h, le centre bourg de Sauvagnon sera investi par toute une série de visiteurs inhabituels.

La 7^{ème} édition du Festi'Luy, organisée par la Communauté de Communes des Luys en Béarn (CCLB), se déroulera le samedi 8 juillet, de 15h à minuit, sur la commune de Sauvagnon. La programmation, arrêtée par la commission culture de la CCLB, réunit une quinzaine de spectacles.

Entre déambulations, fanfares, jeux pour les enfants et ateliers cirque, voici, les artistes qui seront présents à Sauvagnon cet été pour un nouveau festival des arts de rue gratuit!

➔ **À noter que ce festival des arts de la rue se pose pour la deuxième fois à Sauvagnon, commune qui avait fait l'ouverture du festival en 2011.**



Place aux concerts

Durant un mois, l'École de Musique des Luys en Béarn donnera toute une série de concerts.

■ vendredi 23 juin, 19h30 sur la place du village de Montardon : « Faites place à la musique ! », ensembles instrumentaux et orchestres d'harmonie.

■ samedi 24 juin, 20h30 au château de Morlanne : Chœur des Luys en Béarn et Ensemble vocal Aventi de Dax. Libre participation.

■ mercredi 28 juin à 18h et à 19h contes musicaux à l'Auditorium de la Maison de la Musique à Montardon.

■ vendredi 30 juin, 19h30, à l'Auditorium de la Maison de la Musique à Montardon : « Concert flamenco & film Paco de Lucia ». Ensemble guitare flamenco et orchestre d'harmonie.

■ samedi 22 juillet, 20h à l'Auditorium de la Maison de la Musique à Montardon : Concert « Inventeurs » (Schumann, Van Camp, Schreker, etc..) dans le cadre du 4^{ème} festival international de musique de chambre de Thèze Concert.



Le point d'orgue sera la fête de la musique, qui se déroulera le 23 juin sur la place du village



[SIECTOM]

Visiter le centre de tri de Sévignacq sur inscription

Pour bien comprendre le cheminement et le devenir des emballages collectés, le SIECTOM organise des visites gratuites du centre de tri des emballages ménagers pour tous les usagers résidant sur son territoire.

Cette visite vous permettra de mieux trier les emballages, de connaître les différentes filières de traitement de nos déchets et de connaître quelques produits recyclés. Deux dates de visites, dont une dédiée aux familles (avec enfant

âgé de 7 ans ou plus) sont proposées :

■ Le 27 juillet à 9h15

■ Le 28 août à 9h15 : cette visite sera spécialement pour les familles.

➔ **Les personnes intéressées par ces actions doivent s'inscrire auprès de**

Béatrice Larreche au 0559048926 ou par mail : siectom.coteaux@orange.fr.

Des visites peuvent être organisées tout le long de l'année pour des groupes scolaires ou d'adultes (élus, administrés, associations, club des aînés...).

➤ 23 JUIN

Spectacle de fin d'année du Centre de Loisirs « Les marches du Béarn »

📍 Salle Béarn de Navailles Angos
🕒 18h30



➤ 23 JUIN

FÊTE DE LA MUSIQUE

Ensembles et orchestres d'harmonies de l'École de Musique

📍 Place devant Maison de la Musique
🕒 19h30

➤ 30 JUIN

CONCERT FLAMENCO & FILM PACO DE LUCIA

Ensemble de guitare flamenco, orchestre harmonie école de musique

📍 Auditorium Maison de la Musique
🕒 19h30

➤ 30 JUIN ET 1^{er} JUILLET

SPECTACLE DE FIN D'ANNÉE : « ELLES »

Mawela Danses

📍 Théâtre Alexis Peyret – Serres-Castet
🕒 20h30 le 30 juin 🕒 19h30 le 1^{er} juillet
➤ Réservation au 06 76 29 71 06

➤ 1^{er} JUILLET

BAL MOUSSE

Municipalité

📍 Place devant salle polyvalente
Restauration et buvette assurées par le Comité des Fêtes
🕒 de 21h à 1h

➤ 8 JUILLET

FESTI'LUY

Intercommunalité

📍 Au centre bourg de Sauvagnon
🕒 de 15h à minuit

VOIR PROGRAMME
CI-DESSOUS

➤ 25 AOÛT

COURSE CYCLISTE «TOUR DU PIEMONT»

Arrivée devant la bibliothèque

🕒 À partir de 16h

➤ 26 AOÛT

FORUM DES ASSOCIATIONS

Los Esvagats et l'ensemble des associations communales

📍 Salle Polyvalente
🕒 de 9h30 à 13h



➤ 26 AOÛT

MARCHÉ DES PRODUCTEURS

DE PAYS

Municipalité

📍 Place devant salle polyvalente
🕒 de 18h à 23h

PROGRAMME
FESTILUY 2017

L'ANIMALADA

Cie Katakarak

✓ tout public

Spectacle vivant

ATELIERS CIRQUE ET JEUX
ATELIERS DE DÉCOUVERTE
DE PRATIQUES DE CIRQUES

Cie Cirquenbul et Asso.

AGATHE

✓ tout public

« PERDS PAS LE FIL »

Cie Nanoua

✓ enfants

Spectacle vivant

« PLEUPLEU LE PIC VERT »

Cie Terra Pitchouns

✓ enfants

Spectacle vivant

« PIGNON SUR RUE »

Cie Les Egalités

✓ tout public

Spectacle vivant

FANFARE EYO'NLE

BRASS BAND

Eyo'nle Brass Band

✓ tout public

Musique

ATELIER DE
MÉCANIQUE CÉRÉBRALE

Gérard Naque

✓ tout public

Déambulation

LE BAR ANIMÉ

Bitonio

✓ tous

Animation

LE GRAND RAIL

✓ tout public

Jeu

CHORALE

« LES PUMPKINS »

Les Pumpkins

✓ tout public

Musique

SPECTACLE

« LES 2 DU STADE »

Cie Bicepsuelle

✓ tout public

Spectacle vivant

« OBSTINÉE »

Cie La Burrasca

✓ tout public

Spectacle vivant

« SPECTACLE IL GRAN

BERTULOCCI »

Mathieu Moustache

✓ tout public

Spectacle vivant

« CORDE À SAUTER

BURLESQUE »

Facile d'Excès

✓ tout public

Spectacle vivant

SPECTACLE « SANS ARRÊT »

Cie El Nucléo

✓ tout public

Spectacle vivant